

EASY - BID® Kft Intim higiénia - Bidé megoldások

HASZNÁLATI ÚTMUTATÓ AZ

EASY - BID

KÉSZÜLÉKHEZ

EASY - BID® Kft

1138 Budapest Toborzó utca 20,
Telefon : (+36-1) 452-07-77
(+36-1) 452-07-79
Fax : (+36-1) 452-07-78
E-mail : info@easybid.hu
www.easybid.hu



■ 220V ~ 240V, 50Hz **CE**

DIB-C850R

www.easybid.hu

! AZ ELEKTROMOS BALESETEK KOCKÁZATÁNAK CSÖKKENTÉSE ÉRDEKÉBEN!

1. Biztonságos, földelt konnektor használatával helyezze üzembe a készüléket!
2. Vigyázzon, nehogy a kádba vagy a mosdóba essen a készülék!
3. Ne tegye vízbe vagy más folyadékba a készüléket!
4. Ne öntsön vizet vagy tisztítószeret a bidére! Vigyázzon, hogy ne érje semmilyen folyadék se a készüléket, se a konnektort!
5. Ne nyúljon a készülékhez, ha az a vízbe esett! Áramtalanítsa azonnal!
6. Ne szedje szét, és más számára se engedélyezze, hogy szétszerelje és javítsa a készüléket! A készüléket kizárólag a gyártó/forgalmazó szervizes szakemberei javíthatják! Amennyiben a készülék használatakor hibát észlel, keresse fel az áruházat ahol a terméket vásárolta, vagy hívja szervizünket!
7. Ne érjen nedves kézzel a vezetékhez!
8. Ne érjen fémhuzallal vagy éles tárgygal a szárító nyílásához és a készülék más nyílásaihoz sem!
9. A készüléket csak védőérintkezős csatlakozó aljzatról szabad működtetni.
10. Az aljzat legyen FI-védőkapcsolóval (30 mA) biztosítva.
11. A csatlakozókábelt sose húzza ki a kábelnél fogva az aljzatról.
12. Elektromos zavarok esetén hívjon szakszervizt segítségül.
13. Ne használjon hosszabbítót vagy elosztót.

! FIGYELEM!

1. Amennyiben gyermekek, idősek, mozgáskorlátozottak vagy fizikailag sérült személyek használják a készüléket, különös tekintettel figyeljen a megfelelő üzemeltetésre!
2. Hogy elkerülje a magasnyomású víz által okozott kellemetlenségeket, állítsa a leggyengébb fokozatra a víznyomás erősségét a készüléken különösen az érzékeny bőrű emberekre való tekintettel. A gyermekek, idősek, mozgáskorlátozottak vagy fizikailag sérült személyek gondviselői figyeljenek oda ennek beállítására mielőtt a gondozott használná a készüléket. (A bidé enyhülést nyújt az aranyeres panaszokra. Használata előtt kérdezze meg orvosát.)
3. Készüljön fel az égés elleni védelemre! Állítsa be alacsonyra az ülőke, a víz és a szárító hőmérsékletét! A gyermekek, idősek, mozgáskorlátozottak vagy fizikailag sérült személyek gondviselői figyeljenek oda ennek beállítására mielőtt a gondozott használná a készüléket. Égés akkor következhet be, ha a bőr magas hőmérsékletnek van kitéve. Alacsonyabb hőmérsékleten is előfordulhat égés, amennyiben a bőr érzékenyebb a megszokottnál.
4. Csak az előírtak szerint használja a készüléket! Ne használjon olyan kiegészítőket, amiket nem ajánl a gyártó a készülékhez!
5. Ne működtesse a készüléket sérült vezetékkel vagy hibás konnektorral és abban az esetben, sem ha a készülék sérült, vagy víz folyt bele! Ilyen esetben keresse fel az áruházat ahol vásárolta a terméket, vagy hívja szervizes kollégáinkat!
6. Tartsa távol a terméket forró a felületektől!
7. Soha ne zárja el a levegőnyílásokat a készüléken és ne helyezze puha felületre, ahol azok elzáródhatnak!
8. Ne tegye rá a kezét a szárító nyílására!
9. Ne aludjon el a készülék használata közben!
10. Ne tegyen semmit a nyílásokba és a csövekbe!
11. Ne használja a terméket gáz meghajtású palackok közelében vagy oxigén dús helyen!
12. Csak földelt konnektorral használja a terméket!
13. Ne nyúljon a konnektorhoz nedves kézzel!
14. Alkalmanként száraz ronggyal tisztítsa meg a vezetéket a szennyeződésektől!
15. Szakszerűtlen kezelés vagy a készüléken történő beavatkozás esetén a garancia megszűnik.

! SÉRÜLÉSEKET ELKERÜLÉSE VÉGETT

1. Ne használja másra a tápegységet!
2. Óvja a műanyag részeket! Ne használjon olyan tisztítószeret, ami kárt tehet a készülékben! A tisztításhoz használjon inkább száraz rongyot, szivacsot!
3. Amennyiben a bidé ülőke vagy a készülék megsérülne, áramtalanítsa azonnal a készüléket!
4. Ne álljon vagy üljön rá a fedélre!
5. A fedél, az ülőke és a készülék műanyagból készült! Cigaretta és egyéb égő, forró tárgyat tartson távol a készüléktől!
6. A leírt módon helyezze üzembe a készüléket!
7. Amennyiben módosítani kell a vezetéken vagy az összekötésen azt mindenképp szakemberrel végeztesse!
8. Amennyiben huzamosabb ideig nem kívánja használni a készüléket zárja el a sarokszelepet és eressze le a vizet a készülék víztartályából, mely a bidé jobb oldalán található!
9. A szórófej tisztításához nyomja meg hosszan az üleptisztítás vagy a hölgy intim tisztálkodás gombok egyikét t (a készülék (szemből nézve) bal oldalán található). A gomb lenyomása után a szórófej előjön, majd óvatosan tisztítsuk meg azt egy használt fogkefe, ecset vagy puha szőrű kiskefe segítségével!
10. Ne tegye ki erős külső hatásnak a beléptető szelepet!
11. Amennyiben a terméket az átlagosnál magasabb víznyomású helyen (maximum 5 bar) használják az a termék illetve a vízsűrű károsodásához vezethet!
12. Ne erőltesse le az ülőkét és a fedelet, várja meg míg az magától lecsukódik, ellenkező esetben kárt tehet a lecsapódást gátló mechanikában!
13. Ne tegyen tárgyakat a WC-fedélre.
14. A bidé funkció WC-ülőke csak bel téren használható.
15. Fulladásveszély! Az esetleg meglévő csomagolófóliákat tartsa távol a gyerekektől.
16. Csak úgy használja a készüléket, ahogy ez az útmutatóban le van írva.
17. A bidés WC-ülőke az ülep és hölgy intim terület tisztítására szolgál. Ha a bidés WC-ülőket más, jelen útmutatóban le nem írt célra használják, akkor személyi és tárgyi sérülés esetén a garanciális és felelősségi igények kizártak.
18. A kisgyerekeket tartsa távol a készüléktől.

TELEPÍTÉS

Mielőtt üzembe helyezné a készüléket, vegye figyelembe a következő beszerelési követelményeket!

1. Zárlat megszakító

Szereljen zárlat megszakítót az áramkörbe ahová a terméket beköti!

2. Beépítési hely

A termék személyes használatra készült. Ne helyezze üzembe a készüléket középületekben! Az elektromos részek megóvása érdekében vigyázzon, hogy ne érje víz és közvetlen napfény a készüléket! Amennyiben a megszokottnál is nedvesebb helyre építi be a készüléket figyeljen oda a megfelelő szellőztetésre/párátlanításra!

3. Tápegység

A készüléket ne használja a megadottnál magasabb teljesítményen!

4. Beszerelési kellékek

Vegye ki a kellékeket a dobozból és győződjön meg róla, hogy az összes felsorolt alkatrész megtalálható-e! Vizsgálja meg az alkatrészeket! Amennyiben valamelyik alkatrész sérült lenne, ne szerelje össze a készüléket! Ilyen esetben keresse fel az áruházat ahol vásárolta a terméket, vagy hívja vevőszolgálatunkat a hiányzó alkatrészek pótlása érdekében!

5. Földelés

A készüléket földelt konnektorban kell működtetni az elektromos rövidzárlat és más elektromos balesetek megelőzése érdekében!

Figyelem: A csatlakozó helytelen használata áramütést okozhat!



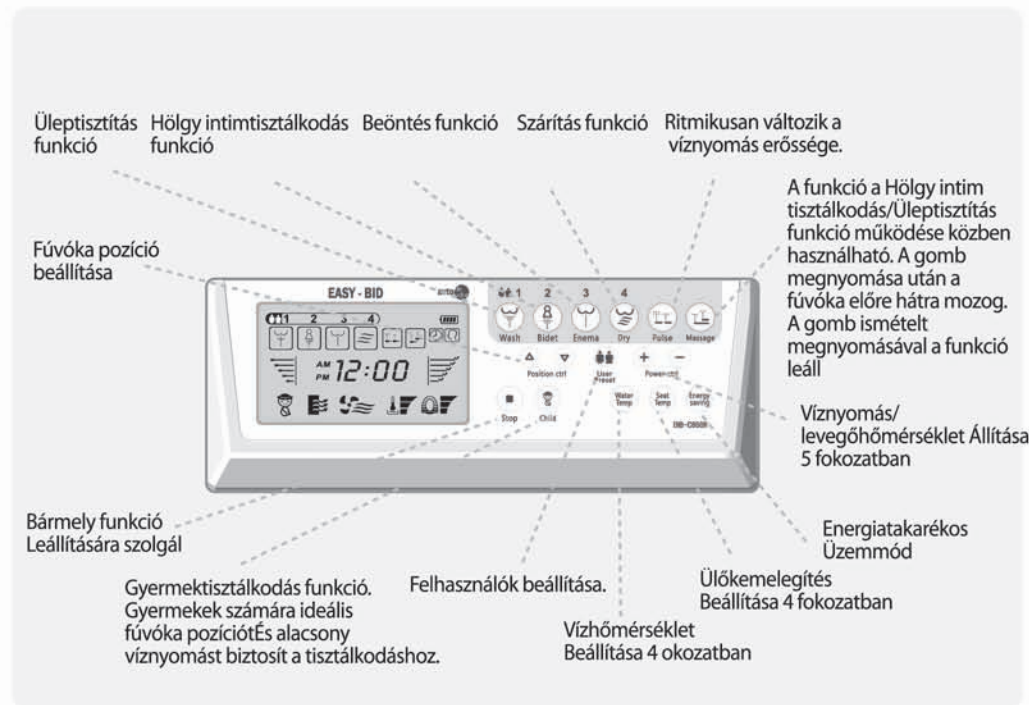
A KÉSZÜLÉK RÉSZEI



Tartozékok



Tartozékok

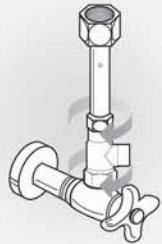


Tartozékok



A KÉSZÜLÉK BEÉPÍTÉSE

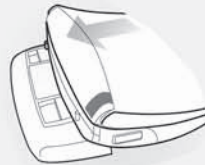
4 Csavarozza a WC-tartály bekötő-csővét a T-idomhoz. Ügyeljen arra, hogy mindkét oldalon az előre szerelt gumitömítések legyenek.



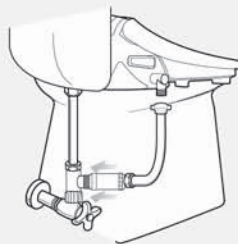
5 Illessze a rögzítő csavarokat a megfelelő lyukakba! A bidé elcsúszásának elkerülése érdekében a rögzítő sín, a csavarok segítségével rögzítse a rögzítő keretet, ellenkező esetben az elmozduló bidé megsérülhet, vagy sérülést okozhat!



6 A készülék jobb oldalán található gomb benyomását követően csúsztassa hátra a készüléket a rögzítő kereten, amíg egy kattantást nem hall. A bidé stabilan legyen a csészén! A nem stabil felszerelés a bidé repedéséhez, töréséhez vezethet.



7 Csatlakoztassa a bekötő csövet a bidéhez. Opcionálisan vízsűrőt is beköthet a bidé T-idomhoz való csatlakozási pontjánál. Ellenőrizze, hogy megfelelően történt a bekötés. A hibás bekötés következtében a csatlakozási pontnál csöpöghet a víz! Figyelem! Ügyeljen rá, hogy a csavarokat ne húzza túl mert akkor rongálódhatnak!

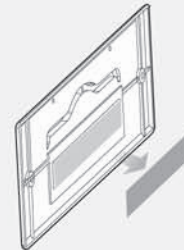


8 Helyezze be az aktív szén-sűrőt a gép oldalán található erre kialakított nyílásba.



A TÁVIRÁNYÍTÓ FELSZERELÉSE

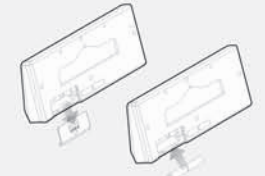
1 Távolítsa el a távirányító konzol hátsó részén található kétoldali ragasztó védőfóliáját!



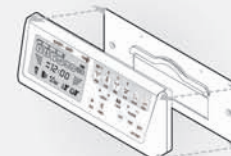
2 Zsírtalanítsa azt a csempefelületet, ahol rögzíteni szeretné a távirányító tartó konzolját.



3 Vegye le a távirányító hátsó részén található elemtartó fedőlapját és helyezze be a mellékelt elemeket! Ügyeljen a helyes irányú elhelyezésre! helyezze vissza az elemtartó fedőlapját. A helytelen elem elhelyezés károsíthatja a távirányító egységet!



4 Helyezze be a megfelelő irányban a távirányító egységet a tartó konzolba. Óvatosan csúsztassa bele a távirányítót a tartó konzolba, nehogy elejtse azt! Amennyiben elejti a távirányítót, az rongálódhat, eltörhet.



5 A távirányítón LED jelzőfény jelzi, amikor lemerül az elem. Helyezzen 2 darab AAA típusú teljesen ÚJ! elemet a távirányítóba. Mindig 2 db Új elemet használjon a távirányítóban, ellenkező esetben rongálódhat a távirányító egység.

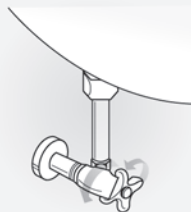


6 Amennyiben az elemcsere után nem működne a készülék kérem áramtalanítsa azt, majd 3 perc elteltével, helyezze ismét áram alá

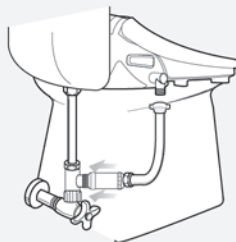


ÜZEMBE HELYEZÉS ELŐTT ELLENŐRÍZZE

1 Nyissa meg a főcsapot.



2 Ellenőrizze, hogy megfelelően történt a bekötés. A hibás bekötés következtében a csatlakozási pontnál csöpöghet a víz!



3 Helyezze áram alá a készüléket!

FIGYELEM!

Csak földeléssel ellátott konnektor használható! Miután áram alá helyezte és bekapcsolta a készüléket győződjön meg róla, hogy a készülék tetején található logó világít, illetve a fűvóka előjött, majd visszatért eredeti rejtett pozíciójába és felállt a rendszer.



4 Miután áram alá helyeztük és bekapcsoltuk a készüléket az azonnal feltölti magát vízzel majd 1-2 másodpercig folyat ki vizet.

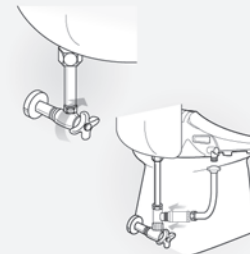


A KÉSZÜLÉK LESZERELÉSE

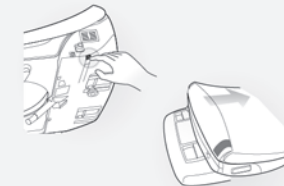
1 Áramtalanítsa a készüléket!



2 Zárja el a főcsapot! Csatlakoztassa le a bidé bekötőcsövét a bidéről.



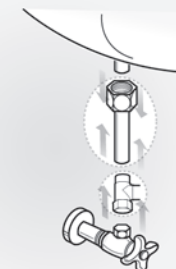
3 Nyomja meg a bidé jobb oldalán található gombot és tartsa nyomva mindaddig, míg a készülék belsejében található víz ki nem folyik. Ezt követően a jobb oldali gomb szintén folyamatosan nyomva tartása mellett húzza maga felé míg a bidé le nem csúszik a keretről.



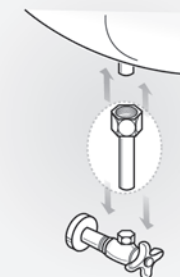
4 Szerelje le a WC-csészéről a rögzítő keretet, a rögzítő sínt illetve a rögzítő csavarokat.



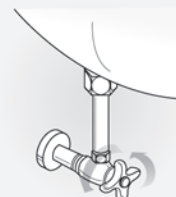
5 Távolítsa el a T-idomot a víziállás és a tartály összekötő csöve közül.



6 Csatlakoztassa a víziálláshoz a tartály bekötőcsövet.



7 Nyissa meg a főcsapot. Ellenőrizze, hogy megfelelően történt a bekötés. A hibás bekötés következtében a csatlakozási pontnál csöpöghet a víz!



8 Szerelje fel a WC-csészére a kívánt ülökét.



A KÉSZÜLÉK KEZELÉSE

- 1 Kikapcsolás: a STOP gombot (a készülék oldalán) tartsa nyomva 3 másodpercig, majd a készülék kikapcsol.**

Üljön rá az ülőkére!

Amennyiben nem ül felhasználó az ülőkéen, a készülék nem működik. Az ülőke jobb oldalán lévő szenzor érzékeli a felhasználó jelenlétét az ülőkéen. Amennyiben a szenzor érzékeli, a felhasználó jelenlétét, a készülék minden funkciója elérhetővé válik.



- 2 Üleptisztítás/ Hölgy intim tisztálkodás/ beöntés funkció gomb.**

Nyomja meg a választott tisztálkodás funkció gombot. A választott funkció (üleptisztítás, hogy intim tisztálkodás) program szerint 2 percig tisztít, majd a tisztítóprogram végeztével automatikusan elindul a szárítás funkció. Amennyiben a tisztálkodás funkciót hamarabb le szeretné állítani, nyomja meg a STOP gombot. Ez esetben nem indul automatikusan a szárítás funkció.



Wash Bidet Enema

- 3 Szárítás funkció gomb.**

Használja ezt a gombot a szárítás funkcióhoz. A szárítás funkciót ülep/hölgy intim tisztálkodás után használja. A szárítás funkció automata program szerint 3 percig működik folyamatosan, majd leáll. Amennyiben hamarabb le szeretné állítani ezt a funkciót, nyomja meg a STOP gombot.



Dry

- 4 Stop gomb**

Ezen gomb megnyomásával minden használatban lévő funkció leállítható.



Stop

- 5 Mozgófúvóka tisztítás funkció gomb.**

A gomb megnyomását követően (az üleptisztítás /Hölgy intim tisztálkodás funkció működése közben) a fúvóka előre hátra irányba mozog a még hatékonyabb tisztálkodás érdekében. Ugyanezen gomb ismételt megnyomásával a fúvóka mozgása megállítható.



Massage

- 6 Pulzáló tisztítás funkció gomb**

A funkció a Hölgy intim tisztálkodás/ Üleptisztítás funkció működése közben használható. A gomb megnyomásával ritmikusan változik a víznyomás erőssége.



Pulse

- 7 Víznyomás/levegő hőmérsékletszabályozó gomb.**

A gomb megnyomásával a víznyomást 5 fokozatban és a levegő hőmérséklete 5 fokozatban állítható be. A víznyomás az Üleptisztítás, a Hölgy intim tisztálkodás és a Beöntés funkciók használatakor állítható be. A levegőhőmérséklet a szárítás funkció használatakor állítható be.



Power ctrl

- 8 Fúvóka elhelyezkedését szabályozó gomb.**

A fúvóka pozícióját az Üleptisztítás, a Hölgy intim tisztítás és a Beöntés funkciók használatakor szabályozhatjuk. Ezen gomb segítségével előrébb, illetve hátrébb pozícionálhatjuk a fúvókát.



Position ctrl

A KÉSZÜLÉK KEZELÉSE

- 9 Gyermekek funkció**

Mielőtt gyerekek használnák a gépet, nyomja be a „Kids” gombot, mely eredményeképpen optimalizáljuk a fúvóka pozícióját, a víznyomást illetve az ülőke hőmérsékletét a gyermekek számára. A gomb megnyomását követően, válaszszuk ki a kívánt tisztálkodás funkciót.

- ▶ a fúvóka előrébb pozícionálódik, mint normál tisztálkodás esetén
- ▶ a víznyomás gyengédebb, mint normál tisztálkodás funkció használata esetén
- ▶ az ülőke hőmérséklete 4°C-al alacsonyabb lesz a beállítottához képest



Child

- 10 Ülőke hőmérséklet beállítása.**

Használja ezt a gombot az ülőke hőmérsékletének beállításához. Az ülőke hőmérséklete 3 fokozatban állítható (alacsony, közepes, magas).



Seat Temp

- 11 Vízhőmérséklet beállítása.**

Használja a gombot a víz hőmérsékletének beállításához az Üleptisztítás, a Hölgy intim tisztítás és a Beöntés funkciók használatakor. A víz hőmérséklete 4 fokozatban állítható (szobahőmérséklet, alacsony, közepes, meleg).



Water Temp

- 12 Energiatakarékos üzemmód**

Az energiatakarékos üzemmód gombnál, ha nem világít egyik jelzőfény sem, akkor nincs bekapcsolva. Illetve az energiatakarékos üzemmód csak az ülőkemelegítésnél játszik szerepet, mivel csak az a funkció van bekapcsolva egész napra (téli időszakban) az összes többi funkció használaton kívül nem vesz fel energiát.

Energiatakarékos üzemmód (I állás, ha egyszer nyomjuk meg az energiatakarékos gombot): Energiatakarékos üzemmód jön létre, amennyiben az ülőkemelegítés hőmérsékletét a második vagy a harmadik fokozatra kapcsoljuk és az energiatakarékos gomb a I állásban világít. Az energiatakarékos gomb amennyiben be van kapcsolva és az I állás világít, akkor hiába állítjuk az ülőke hőmérsékletét 2-es fokozatnál magasabbra, a gép fenntartja a 320 C fokot. Az ülőke hőmérsékletállító gombját hiába állítjuk át magasabb hőmérsékletre (ha az energiatakarékos üzemmód be van kapcsolva – I állás) attól még a gép fenntartja (amennyiben nem ülnek rajta) a 320 C fokot.

Memorizált energiatakarékos üzemmód (II állás, ha kétszer nyomjuk meg az energiatakarékos gombot): Amennyiben a II állás világít a memorizált energiatakarékos üzemmód van beállítva, ami azt jelenti, hogy a gép memorizálja a felhasználó szokásait 5 napig.

- 13 Dezodorálás funkció**

A készülék egy aktív szén-szűrőn keresztül elszívja és semlegesíti a készülék belsejében keletkezett kellemetlen szagokat. A dezodoráló funkció automatikusan elindul, amint a felhasználó elhelyezkedett az ülőkéen és mindaddig működik, amíg a gép érzékeli, hogy a felhasználó az ülőkén tartózkodik. Az ülőkéről való felállást követően 1 percen belül áll le a dezodorálás funkció

A TERMÉK TISZTÍTÁSA

FELHASZNÁLÓK SAJÁT BEÁLLÍTÁSA

- ▶ A fúvókapozíciót, vízsugárerősséget, szárítást, víz és ülőke hőfokot 4 felhasználó a sajátigénye szerint tudja előre beállítani és elmenteni.

BEÁLLÍTÁS

- ▶ Állítsa be a fúvókapozíciót, vízsugárerősséget, szárítást, víz és ülőke hőfokot igényeinek megfelelően.
- ▶ Tartsa nyomva az „USER PRESET” gombot 3 másodpercig. A még szabadon programozható számok (1,2,3,4) villogni kezdenek.



Ex 1) 1 2 3 4 Minden szám villog, egyik sem foglalt.
Ex 2) 1 2 3 4 Az 1. szám foglalt, ezen kívül a többi villog.

- ▶ A „Wash” gombbal az 1 pozíciót, a „Bidet” gombbal az 2 pozíció, az „Enema” gombbal a 3 pozíciót, a „Dry” gombbal a 4 pozíciót érjük el. Nyomja meg a megfelelő gombot a kívánt pozícióhely beállításához.
- ▶ Nyomja meg ismételten a „USER PRESET” gombot a beállítások elmentéséhez.



A FELHASZNÁLÓ BEÁLLÍTÁS

- ▶ Nyomja meg a „USER PRESET” és az Ön által elmentett beállítások számát. Az Ön által korábban elmentett beállításokkal fognak indulni a használni kívánt funkciók (üleptisztítás, hölgymintisztítás, beöntés, szárítás).



- ▶ Amikor végzett ismételten nyomja meg a „USER PRESET” gombot az Ön beállításából való kilépéshez.

ÓRA BEÁLLÍTÁSA

Tartsa nyomva 3 másodpercig a „STOP” és „CHILD” gombokat egyidejűleg.



Az óra és a perc beállításához a váltást a „Position ctrl” gombokkal tudja elérni.



Állítsa be a pontos időt a „Power ctrl” „+” és „-” gombjainak segítségével.



A pontos idő beállítását követően nyomja meg a „Stop” gombot.



HA PROBLÉMA ADÓDIK

Fúvókatisztítás

Nyomja folyamatosan a „Wash” gombot (a készülék oldalán, NEM a távirányító egységen) 3 másodpercig, úgy hogy nem ül az ülőkén. Ezt követően teljesen előjön a fúvóka (így marad 2 percig, ezt követően automatikusan visszahúzódik rejtett pozíciójába). A fúvókát óvatosan tisztítsa meg (ecetet, vízkőoldót használjon az esetleges vízkőlerakódás eltávolítására), ne fészegetse, mert annak sérüléséhez/töréséhez vezethet. A vízkőlerakódások elkerülése végett a fenti tisztítási folyamatot ismételje meg 1-2 havonta! Amennyiben megnyomja a „STOP” gombot, a fúvóka visszahúzódik eredeti rejtett pozíciójába.

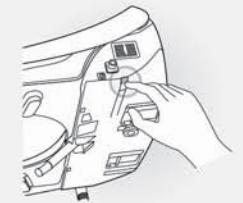


A készüléket a felületi tisztítás előtt kapcsolja ki és áramtalanítsa! A készülék **CSAK** kendővel, szivaccsal és semleges mosószerrel tisztítható! Ellenkező esetben a termék károsodhat! Ne spriceljen semmilyen nemű folyadékot a készülék belsejébe, illetve ne tisztítsa azt zuhany alatt! Ne nyúljon nedves kézzel a készülék fali csatlakozójába!



Az átfolyós vízmelegítőben található víz leengedése.

Zárja el a főcsapot és csatlakoztassa le a készüléket a bekötőcsőről. Nyomja meg a bidé jobb oldalán található gombot és tartsa nyomva mindaddig, míg a készülék belsejében található víz ki nem folyik.



FIGYELEM

A készüléket 0°C alatt ne használja, illetve téliésítse azt a készülék vízmelegítőjében található víz leengedésével!

Hulladékkezelés

Ha a készüléket hulladékba akarja dobni, akkor vigye a kommunális hulladékkezelő gyűjtőhelyére (hulladék-udvar). Az itt látható szimbólum azt jelenti, hogy a készüléket semmi esetre sem szabad az általános szemétkébe dobni! A **villamos és elektronikai törvény** szerint a régi készülékek tulajdonosai törvényileg kötelesek villamos és elektronikai készülékeiket külön hulladékgyűjtőbe tenni. A **csomagolóanyagokat** a helyi előírásoknak megfelelően kell hulladékként kezelni



HA PROBLÉMA ADÓDIK

Ha problémája támad a bidé funkciós WC - ülőkével, ellenőrizze le először a következő figyelmeztetéseket, mielőtt az ügyfélszolgálathoz fordul.

| Hiba | Lehetséges ok |
|---------------------------|---|
| A készülék nem működik | - csatlakozó kábel nincs bedugva - nincs áram |
| Nem spriccel a víz | - nincs vízellátás kialakítva - a víz el van zárva - a fúvóka el van dugulva/vízkövesedve |
| A víznyomás túl alacsony | - a vízsűrőt eldugította valamilyen idegen anyag - a víznyomás túl alacsonyra van beállítva |
| A víz nem elég meleg | - a hőmérséklet-beállítás ki van kapcsolva, vagy alacsonyra van állítva |
| Ülőke nem elég meleg | - a hőmérséklet-beállítás ki van kapcsolva, vagy alacsonyra van állítva |
| Az „Enema” nem lehetséges | - a gyerekfunkció aktiválva van |

Törvényi garancia

A kereskedő, akinél a készüléket vásárolták az anyagra és készülék gyártására a vásárlástól számított 12 hónapos garanciát vállal.

Ezen idő alatt választásunk szerint a készülék vagy a tartozék javításával vagy cseréjével költségtérítés nélkül elhárítunk minden olyan hibát, mely anyag- vagy gyártási hibára vezethető vissza.

A garancia nem vonatkozik az olyan károkra, mely a következőkre vezethetők vissza:

- zakszerűtlen használat vagy vis major
- nem megfelelő áramforrásra történő csatlakoztatás
- törés vagy fizikai sérülés
- normális kopás
- fogyó eszközök, mint vízsűrítő és patron
- olyan hibák, melyek a készülék értékét vagy használhatóságát csak jelentéktelen mértékben befolyásolják.
- jogosulatlan helyek beavatkozása

A garancia csak akkor lép életbe, ha a vásárlás dátumát számlamásolattal igazolják.

A törvényi garancia nem hosszabbítja meg a garanciális időt.

Teljes garanciális feltételeinket elolvashatják weboldalunkon: www.easybid.hu

MŰSZAKI PARAMÉTEREK

| Jellemző | Érték | |
|--------------------------------|---|---------------|
| Hálózati csatlakozás | 230 VAC, 50 Hz | |
| Maximális teljesítményfelvétel | 1670 W | |
| Csatlakozó kábel | 1,8 m védőérintkező csatlakozóval | |
| Víz csatlakozási nyomás | min. 2.5 bar | |
| Víz üzemi nyomás | 0.7- 5 bar | |
| Vízcsatlakozás módja | közvetlen | |
| Súly | 4800g | |
| Szín | fehér | |
| Tisztítás | Üleptisztítás | 0,7 l/perc |
| | Hölgy intim tisztítás | 0,7 l/perc |
| | Beöntés | 0,6 l/perc |
| | Víznyomás | 5 fokozat |
| | Hőmérséklet | 4 fokozat |
| | Vízfűtés | 1600 W |
| Ülőkefűtés | Biztonsági lekapcsolás | hő biztosítás |
| | Hőmérséklet | 3 fokozat |
| | Teljesítményfelvétel | 55 W |
| Légfűtés | Biztonsági lekapcsolás | hő biztosítás |
| | Teljesítményfelvétel | 250 W |
| Ülőkeszenzor | Biztonsági lekapcsolás | hő biztosítás |
| Garancia | a WC-ülőkébe építve | |
| Garancia | a vásárlás dátumától számított 12 hónap. A garancia megszűnik a szakszerűtlen beépítés vagy helytelen kezelés/használat, valamint a használati utasítás figyelembe nem vétele esetén (hibás funkció) | |